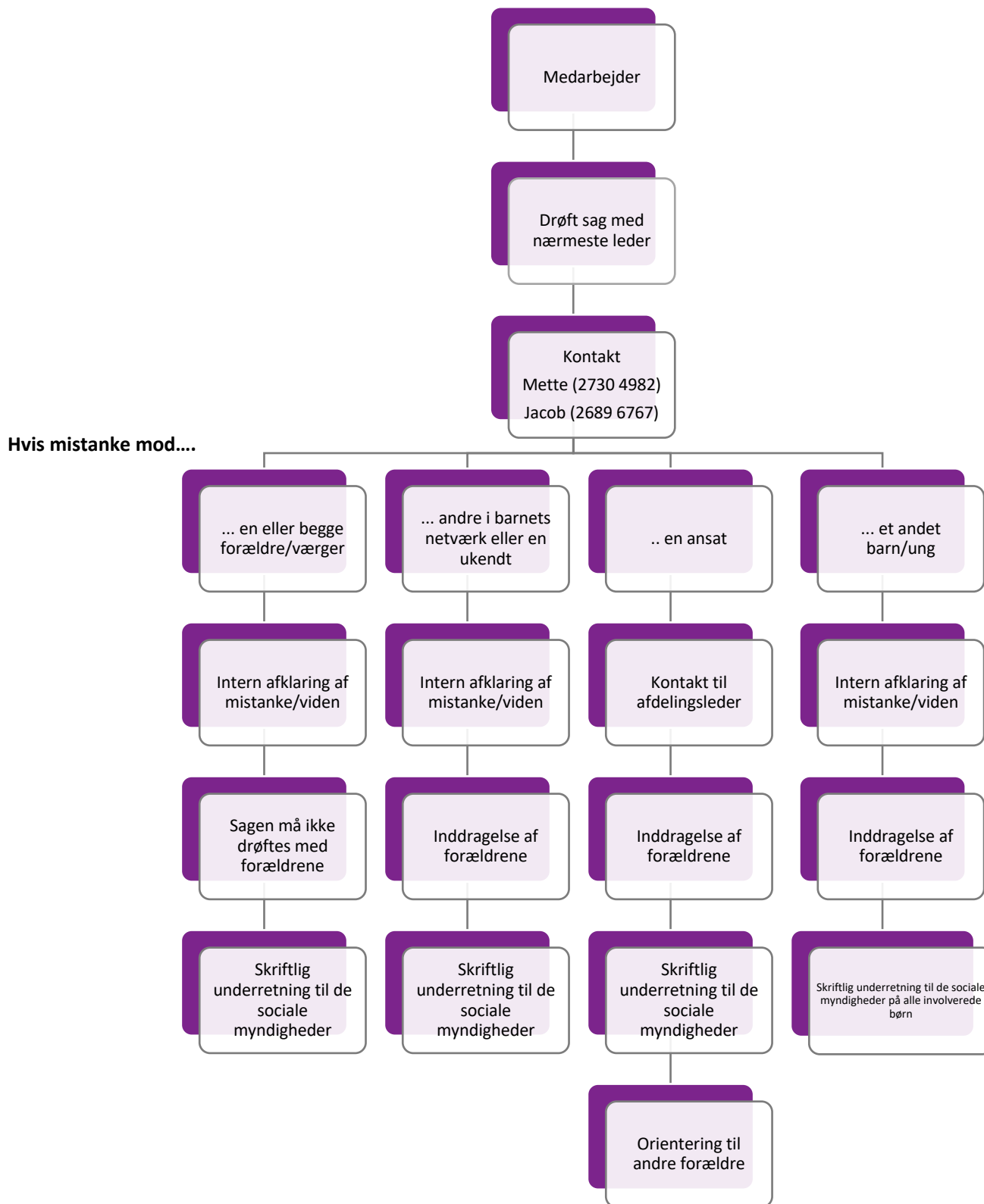


**HANDLEPLAN VED
MISTANKE OM
ELLER KONKRETE
SEKSUELLE
OVERGREB OG
KRÆNKELSER PÅ
BØRN/UNGE**

Indholdsfortegnelse

HANDLEVEJE I FORHOLD TIL HVEM MISTANKEN RETTER SIG MOD.....	2
VED MISTANKE OM OVERGREB	3
KONTAKT.....	3
KONTAKT SOCIALFORVALTNINGEN	3
POLITIANMELDELSE	3
TRANSPORT	4
HVAD GØR CENTER FOR SEKSUELLE OVERGREB, BØRNETEAMET	4
UNDERSØGELSESTED	4
AFHØRING	4
HANDLEPLAN VED SEKSUELLE OVERGREB OG KRÆNKELSER PÅ UNGE	4
(18+ ÅR)	4
KONTAKT.....	4
MERE OM SEKSUELLE OVERGREB/KRÆNKELSER AF BØRN OG UNGE	5
HVORNÅR ER DER TALE OM SEKSUELLE OVERGREB/KRÆNKELSER?	5
DEFINITION	5
TEGN OG REAKTIONER SOM DU SKAL VÆRE OPMÆRKSOM PÅ	6
FYSISKE TEGN:	6
PSYKISKE TEGN:	6
SOCIALE OG ADFÆRDSMÆSSIGE TEGN:	6
VED MISTANKE OM OVERGREB	7
SKÆRPET UNDERRETNINGSPLIGT	7
KONTAKT TIL FORÆLDRENE	8
HVAD ER EN UNDERRETNING?	8
EN UNDERRETNING HAR FØLGENDE FORMÅL:	8
LINKS OG TELEFONNUMRE	8

HANDLEVEJE I FORHOLD TIL HVEM MISTANKEN RETTER SIG MOD



VED MISTANKE OM OVERGREB

- Skriv dine observationer ned
- Drøft observationerne med din leder
- Ring evt. til SISO (Videnscenteret for sociale indsatser ved vold og seksuelle overgreb mod børn) på 2077 1120 for at få hjælp til at afklare om der er grundlag for mistanke om seksuelle overgreb.
- Hvis det er jeres vurdering, at der er et reelt problem, så SKAL I kontakte de sociale myndigheder. Overvej, om forældrene skal inddrages. Husk: Hvis mistanken er rettet mod forældrene, så må de ikke inddrages.

Kontakt

1. Først kontaktes din nærmeste leder, og i vurderer i fællesskab om situationen kræver yderligere tiltag.
2. Hvis forældre skal inddrages, tages der kontakt til disse.
3. **Kl. 8:30-14:00:** Center for Seksuelle Overgreb, Børneteamet, Vejleder og koordinerer: Tlf. **3545 3984**
4. **Kl. 14:00-8:30:** Børnemodtagelsen Rigshospitalet, Tlf. **3545 5062**, som formidler kontakt til Børneteamets personale.

Hjemmeside: www.centerforseksuelleovergreb.dk

Kontakt socialforvaltningen

1. Telefonisk underretning til de sociale myndigheder i barnets/den unges hjemkommune. Denne skal altid følges op af en skriftlig underretning.
2. Udenfor normal åbningstid, underretter du til Den Sociale Døgnvagt (Kbh. Tlf. 3977 3977) eller til forvaltningens sociale bagvagt, som du får oplyst via den lokale politikreds (Kbh. tlf. 3314 1448, Birkerød tlf. 4927 1448).

Politianmeldelse

De sociale myndigheder skal tage stilling til, hvorvidt der skal politianmeldes.

Efter anmeldelse vil politiet tage stilling til, hvorvidt der skal begæres en retsmedicinsk undersøgelse.

Retsmedicinsk Institut vil i så fald kontakte Center for Seksuelle Overgreb, Børneteamet, og koordinere Børneteamets deltagelse.

Transport

Transporten til Rigshospitalet aftales med politi og Socialforvaltningen.

Hvad gør Center for Seksuelle Overgreb, Børneteamet

Børneteamet deltager både i akutte og ikke akutte undersøgelser i dagtimerne. Ved undersøgelsen vil Børneteamet bestå af afdelingslæge Birgitte Boysen Kjær og sygeplejerske Louise Baastrup. Der foretages en retsmedicinsk undersøgelse og en børnelægeundersøgelse.

Undersøgelsessted

Barnet undersøges på **Rigshospitalet, Børnemodtagelsen, afsnit 5062, opgang 5, 6. sal.**

Afhøring

Barnet/den unge må ikke udspørges om selve overgrebet, før barnet/den unge er blevet afhørt af politiet, Man må gerne tale om hvordan barnet/den unge har det. Politiet tager sig af efterforskningen

HANDLEPLAN VED SEKSUELLE OVERGREB OG KRÆNKELSER PÅ UNGE (18+ ÅR)

Kontakt

1. Er overgrebet sket inden for de sidste 5 døgn, kontakt:
Gynækologisk afdeling 5032 opg. 5, 3. sal
Tlf.: 3545 5032 (Hele døgnet)
2. Er overgrebet sket for længere tid siden end 5 døgn, så kontakt Center for Seksuelle Overgreb indenfor centerets åbningstider: mandag-fredag kl. 9.00-12.00,
Hjemmeside: www.centerforseksuelleovergreb.dk
Tlf.: 3545 4085

MERE OM SEKSUELLE OVERGREB/KRÆNKELSER AF BØRN OG UNGE

Et seksuelt overgreb er en alvorlig og ofte traumatiserende hændelse, og det er normalt at der vil komme psykiske og fysiske reaktioner efterfølgende. Disse kan være meget forskellige fra person til person.

Seksuelle overgreb finder sted i alle sociale lag, og alle børn og unge kan risikere at blive udsat for en krænkelse. Nogle er dog mere udsatte end andre, f.eks. børn og unge, der vokser op under ustabile familieforhold eller i perioder bor med andre voksne end forældrene. Børn og unge, der har oplevet vold eller været vidne til vold i hjemmet. Børn og unge, der mobbes og/eller har mange skoleskift. Børn og unge, der har haft belastende oplevelser i deres opvækst som f.eks. sygdom og død i familien.

Overgrebet behøver ikke være begået af en fremmed. Langt de fleste overgreb begås af en person, som barnet/den unge kender og har tillid til.

For barnet/den unge er det vigtigste, at overgrebene stopper med det samme og ikke gentages. Det er vigtigt, at man i disse sager *skynder sig langsomt*. Det vil sige, at du skal gribe ind hurtigst muligt, men sagsforløbet skal selvfølgelig foregå på en fagligt forsvarlig måde.

Hvornår er der tale om seksuelle overgreb/krænkelser?

Der er tale om et seksuelt overgreb, når en person tvinges til noget seksuelt, som man ikke ønsker at deltage i, uanset om dette lykkes eller ej, og uanset om det er en man kender eller ikke kender, og uanset hvor det har fundet sted.

Definition

Fysisk seksuelt overgreb: krænkeren berører ofrets krop eller kønsdele har samleje eller tvinger ofret til at berøre krænkerens kønsdele.

Psykisk seksuelt overgreb: krænkeren blottet sig for ofret, tvinger denne til at se pornografiske billeder/film eller klæde sig af. Kan også omfatte billeder eller tekst, der er sendt på SMS, osv.

Seksuelle krænkelser: seksuelle krænkelser af grænseoverskridende karakter, f.eks. at tage en anden på brysterne, onanere foran ofret, at bruge krænkende ord.

TEGN OG REAKTIONER SOM DU SKAL VÆRE OPMÆRKSOM PÅ

Fysiske tegn:

- Blå mærker, sår, rifter, hævelser og andre tegn på fysisk vold
- Tøj, som er revet i stykker eller er forsvundet
- Rifter og ømhed omkring munden eller kønsorganerne
- Seksuelt overførte sygdomme eller graviditet
- Psykosomatiske klager over smerter i underlivet, hovedpine, mavepine m.m.
- Vanskeligheder med kropslig kontakt, berøring
- Mangelfuld eller overdreven personlig hygiejne
- Tidlig seksuel aktivitet
- Forsøg på at tilbageholde/skjule fysisk udvikling

Psykiske tegn:

- Ændret personlighed eller adfærd
- Lav selvfølelse, usikkerhed og selvudslettende adfærd
- Depression
- Søvnløshed og mareridt
- Spiseforstyrrelser. Barnet/den unge spiser ikke, eller spiser usædvanligt meget
- Humørsvingninger, tristhed, angst, uforklarlig gråd
- Udviser ligegyldighed, robot-lignende adfærd
- Ensomhedsfølelse og isolation
- Reagerer ikke på opfordring på kontakt, trækker sig ind i sig selv
- Mistillid til voksne, utryk tilknytning, dissociation
- Ukritisk i kontakten til andre
- Skyldfølelse, skamfølelse, indadvendthed
- Forvirret omkring kønsidentitet

Sociale og adfærdsmæssige tegn:

- Tab af færdigheder eller forringet funktionsniveau
- Tab af eller forringet taleevne
- Indlæringsvanskeligheder, manglende koncentration

- Udviser voksen seksuel adfærd
- Påfaldende påklædning
- Manglende blufærdighed eller overdreven blufærdighed ift. egen krop og i relation til omgivelserne
- Begyndende udvikling af beskyttelsesstrategier for at undgå seksuelle overgreb eller afsløring heraf
- Udad reagerende adfærd
- Upassende seksuel opførsel eller overdreven fokus på sex
- Selvskadende adfærd, cutting, selvmordstanker- og forsøg
- Alkohol og stofmisbrug
- Udvikling af specielt kropssprog, kropsholdning

Det er vigtigt at huske, at ingen af tegnene på listen i sig selv er bevis på at der er sket et seksuelt overgreb, men ændringer i adfærden kan være et vigtigt tegn.

VED MISTANKE OM OVERGREB

- Skriv dine observationer ned
- Drøft observationerne med din leder
- Ring til SISO på 2077 1120 for at få hjælp til at afklare, om der er grundlag for mistanke om seksuelle overgreb
- Hvis det er jeres vurdering, at der er et reelt problem, så SKAL I kontakte de sociale myndigheder
Overvej, om forældrene skal inddrages. Husk: Hvis mistanken er rettet mod forældrene, så må I ikke inddrage forældrene
- Lederen kan drøfte sagen (barnet/familien kan være anonym) med en pædagogisk konsulent, det tværfaglige team, PPR eller andre fagfolk

Skærpet underretningspligt

Som fagperson har du en særlig underretningspligt, der går forud for din tavshedspligt.

Når du har et arbejde, hvor du er i tæt kontakt med børn og unge, er du særlig forpligtet til at underrette kommunen om din eventuelle bekymring for et barn eller en ung.

Der stilles ikke krav til, at du som fagperson har et kendskab til barnets eller den unges forhold. Den skærpede underretningspligt betyder, at du har pligt til at reagere, alene på baggrund af forhold, der giver formodning om, at et barn eller en ung har behov for særligt støtte.

Kontakt til forældrene

Hvis der er mistanke om at overgrebene finder sted i den unges hjem, må du ikke inddrage forældrene. Så skal du via din leder foretage en underretning til de sociale myndigheder.

Har du og din leder derimod indtryk af, at mistanken ikke kan rettes mod forældrene, så skal disse naturligvis inddrages, såfremt den unge er under 18 år.

Det er i denne forbindelse helt afgørende, at forældrene føler sig lyttet til, samt at man er respektfuld, åben og direkte. Det er din professionelle opgave at fastholde realiteten – også selvom den gør ondt.

Hvad er en underretning?

En underretning bør foretages skriftligt, men kan i helt akutte situationer også foretages mundtligt. Den skal, så vidt det er muligt, bygge på faktiske og konkrete iagttagelser.

En underretning har følgende formål:

- At sikre, at barnet/den unge og familien hurtigt får tilbudt hjælp
- Den er dokumentation af faktiske forhold
- Den er et arbejdsredskab i sagsbehandlingsprocessen
- Den er et retssikkerhedsgrundlag i forbindelse med trufne beslutninger

LINKS OG TELEFONNUMRE

Center for Seksuelle Overgreb, mandag-fredag kl. 9.00-12.00. Tlf.: 3545 4085

www.centerforseksuelleovergreb.dk

Anklagemyndigheden

Her kan du læse om anmeldelse og det retslige efterspil.

www.anklagemyndigheden.dk

Politi

København: 3314 1448

Nordsjælland: 4927 1448

www.politi.dk

Landsorganisationen for kvindekrisecentre (LOKK)

Her kan du finde viden om, hvordan man kommer videre, hvis man har været udsat for vold, eller hvis man har brug for at komme på krisecenter.

www.lokk.dk

Center for Seksuelt Misbrugte Øst

Rådgivning og behandling ved senfølger efter seksuelle overgreb sket i barndommen.

www.csm-ost.dk

Døgnvagten

Står du med et akut socialt, personligt eller familiemæssigt problem, kan du kontakte Døgnvagten i Københavns Kommune. Døgnvagten har åbent døgnet rundt alle årets dage.

www.doegnvagten.dk

Headspace

Hvis du er 12-25, kan du få rådgivning, støtte og information fra Headspace. Der er 6 centre i Danmark.

www.headspace.dk

Thora Center

Center for seksuelt misbrugte, Personlig rådgivning i Gladsaxe og Gentofte

Telefonrådgivning 10:00 – 15:00 Tlf. 3332 8670

<http://www.thoracenter.dk/>