

Be yourself,
everyone else is
already taken

Oscar Wilde

BASEN®



Det skal være
sjovt at gå på
arbejde

Jacob Holm, tidligere bestyrelsesformand på Basen

BASEN 

BASENS VÆRDIER

TIL **UNGE** MED SÆRLIGE UDFORDRINGER



TROVÆRDIG

Vi siger det vi gør, og gør dét vi siger!

SAMSKABE

Vi samskaber meningsfuld udvikling



VISIONÆR

Vi har visionære idéer og forestillinger om fremtiden

MENINGSFULD

At man i alt kan se et formål, som giver mening og opfattes som vigtigt og værdifuldt

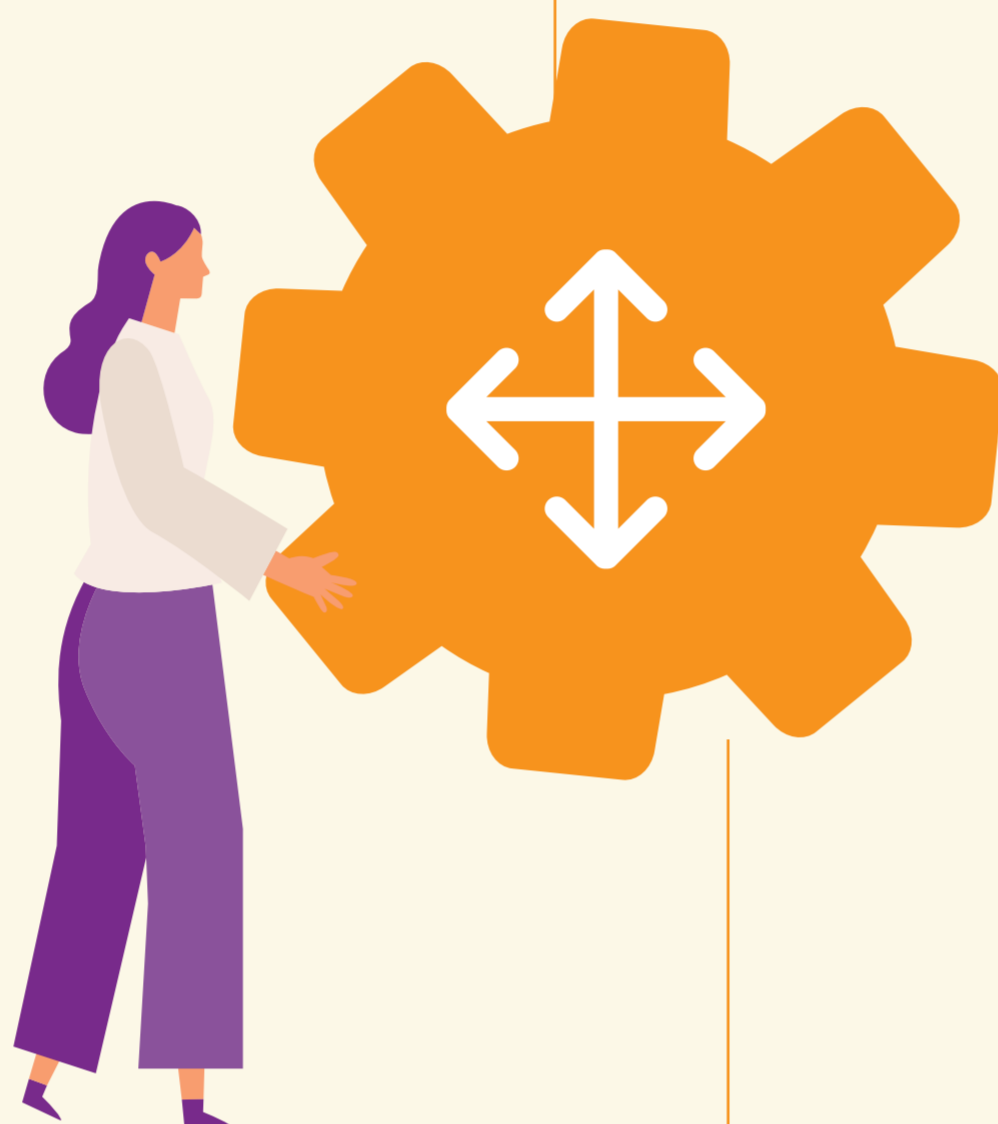


BASENS VÆRDIER

TIL UNGE MED SÆRLIGE UDFORDRINGER

SAMSKABE

Vi samskaber meningsfuld udvikling



MENINGSFULD

At man i alt kan se et formål, som giver mening og opfattes som vigtigt og værdifuldt

TROVÆRDIG

Vi siger det vi gør, og gør det vi siger!



VISIONÆR

Vi har visionære idéer og forestillinger om fremtiden

SAMSKABE

Samskabe viser sig i behandlingen ved:

- › At vi medinddrager og giver de unge medbestemmelse
- › At vi indgår asymmetrisk i en ligeværdig relation

Samskabe i organisationen viser sig ved:

- › At alle i organisationen har tillid til at give og tage hinandens arbejdsopgaver, alle bidrager med deres kompetencer til fælles opgaveløsning
- › At alle er oprigtigt nysgerrige på hinanden, og undersøgende på den gode intention

Samskabe viser sig ift. samarbejdspartnere ved:

- › At vores metoder samskaber fælles retning og fælles mål
- › At behandlingsarbejdet med den enkelte unge, er en fælles forpligtende opgave

VISIONÆR

Visionær viser sig i behandlingen ved:

- › At vi har en grundlæggende tro på den unges udviklingsmuligheder
- › At vi arbejder fagligt reflekteret efter en behandlingsplan med visionære mål

Visionær viser sig i organisationen ved:

- › Faglighed – at medarbejderne er fagligt ambitiøse, fleksible og udviklingsorienterede
- › At vi er en kreativ vidensvirksomhed, der skaber utraditionelle, kvalitative og individuelle løsninger

Visionær viser sig ift. samarbejdspartnere ved:

- › At vi sammen kan se og skabe mange og alternative muligheder
- › At vi er opmærksomme på og har forståelse for samarbejdspartneres kontekst og positionering

TROVÆRDIG

Troværdig viser sig i behandlingen ved:

- › At medarbejderne skal gøre sig værdige til at blive troet på af de unge
- › At vores meninger om behandling er baseret på faglig indsigt, erfaring og viden

Troværdig viser sig i organisationen ved:

- › En gensidig og forpligtende tillid til hinanden
- › Organisation er altid den øverste kontekst

Troværdig viser sig ift. samarbejdspartnere ved:

- › Løbende forventningsafstemning med samarbejdspartnere og forældre – hvad kan vi og hvad kan vi ikke?
- › Samskabe med henblik på at opstille realistiske og opnåelige mål

MENINGSFULD

Meningsfuld viser sig i behandlingen ved:

- › At vi samskaber en meningsfuld hverdag
- › At vi benytter evnen til metatænkning – en meningsfuld tænkning om tænkningen om den daglige praksis

Meningsfuld viser sig i organisationen ved:

- › At vores daglige arbejde er i overensstemmelse med Basens værdigrundlag & behandlingsgrundlag og hver enkelt medarbejder kan se mening med dette

- › At kunne omsætte teori til meningsfuld praksis og omvendt

Meningsfuld viser sig ift. samarbejdspartnere ved:

- › At vi samskaber meningsfulde behandlingsmål
- › At vi inddrager alle de relevante samarbejdspartnere, hvor det giver mening

BASENS KERNEOPGAVE

Basen faciliterer læring,
der udvikler eleven socialt,
personligt og fagligt,
med henblik på at kunne
mestre sit eget liv.



FACILITERER

Basen skaber rammerne og mulighederne for den enkelte elev. Basen kan ikke tage ansvaret for denne proces alene, da eleven er en aktiv og ansvarlig del af processen.

LÆRING

På Basen anser vi læring for at være et overordnet begreb, der dækker både behandling (læring om sig selv, hvem er jeg) og undervisning.

SOCIALT

At styrke de relationelle kompetencer – det er vigtigt at indgå i fællesskaber med andre.

PERSONLIGT

At styrke elevens oplevelse af sig selv, med det formål at øge selvforståelsen og indblikket i egne ressourcer og udfordringer.

FAGLIGT

At eleven opnår faglige forudsætninger for et fremtidigt uddannelses- og erhvervsliv – dette er en proces, der fortsætter livet igennem.

MESTRE

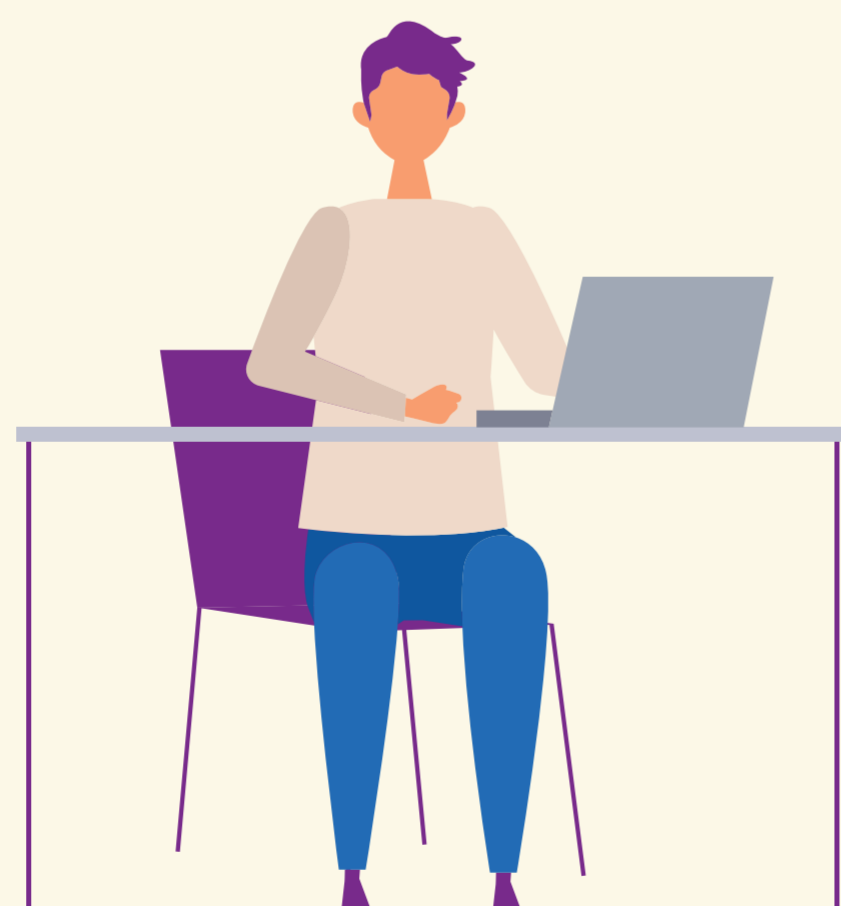
At eleven kan klare, håndtere eller beherske sit liv. Ordet mestre er valgt, idet det går på elevens egen oplevelse og opfattelse, og ikke på omverdenens vurdering.

PRIMÆR OG SEKUNDÆRROLLEN

Rollefordeling og funktion i undervisningen

PRIMÆR

- › Fagformidlende position, lede og fordele hvordan timen gennemføres, herunder; iværksættelse, planlægning, struktur og differentiering – bl.a. undersøge og vurdere elevernes niveau – og guide sekundær ift. dette.
- › Lave dagsplan, ugeplan, årsplan og skriver op på tavlen; synlig læring.
- › Udfylde elevplaner.
- › Forberede sekundær på indholdet i, og planerne for, den enkelte lektion (også fagligt, hvis klassen skal brydes i mindre hold, hvis sekundær skal stå for en defineret opgave mm.)
- › Uddelegere opgaver til sekundær.
- › Formidle evt. aftaler/fokuspunkter videre.
- › Have opmærksomhed på både de skærmede elever og den store gruppe af elever.



Fælles ansvar for at videreformidle information om enkelte elever til dennes primær.

Fælles ansvar for feedback mellem primær- og sekundær underviser.

Være koblet på forløb i MeeBook – fælles ansvar.



SEKUNDÆR

- › Støtte eleverne pædagogisk; fokus på behandlingsperspektivet, styr på elevernes individuelle "trafiklys" (mestringsplaner i forhold til arousalniveau).
- › Kende indhold af undervisningen (læse ugeplanen i MeeBook eller tage fat i primærunderviser inden opstart af timen).
- › Støtte op om det faglige indhold og undervisningen; være den 'gode elev', gå med, gå forrest og give god energi i undervisningen.
- › Evt. gennemføre undervisning med mindre gruppe af elever, hvis planlagt af primærunderviser.
- › Følge op med elever, der forlader undervisningen, efter afstemning med primær.
- › Have observatørrolle ift. undervisningen og det, der sker i klasserummet, er niveauet fx for højt, overblik over behov for pauser, have øje på frafaldne elever og elever, der ikke kan indgå i undervisningen mm.
- › Være opmærksom på vigtigheden af sekundærfunktion.

4-FASET SKOLEVÆGRINGSMODEL

1

SCREENING

Eksempler på screening

- › Profilskema
- › SPENCE/Angst
- › Verdens bedste skole og Hvem er jeg? (kognitiv undersøgelse)
- › Motivationskema
- › Og lignende aktiviteter

STYRKE RELATIONEN/ ØGE TILLIDEN

- › Aktiviteter rettet mod eleven (ex en gåtur, et spil, sende billeder o. lign.)
- › Aktiviteter rettet mod forældre (ex samtaler, forventningsafstemning o. lign.)

2

3

GRADVIS EKSPONERING UD AF HJEMMET

- › Psykoedukation af forældre – hvordan og hvorfor arbejder vi som vi gør
- › Konkrete aftaler med eleven – hvor er bagdøren?

GRADVIS INDSLUSNING PÅ BASEN

- › Gradvist øge fremmødet på Basen
- › Indretning af læringsmiljø ift. elevens ønsker fx afskærmning, en speciel stol, særlige farver eleven kan lide mv.

4

DE 10 H'ER

**HVAD
SKAL JEG
LAVE?**

[Indhold]

**HVORFOR
SKAL JEG
LAVE DET?**

[Meningsskabende]

**HVORNÅR
SKAL JEG
LAVE DET?**

[Tidspunkt]

**HVOR SKAL
JEG LAVE
DET?**

[Placering]

**HVEM SKAL
JEG LAVE
DET MED?**

[Person]

**HVORDAN
SKAL JEG
LAVE DET?**

[Metode]

**HVOR LÆNGE
SKAL JEG LAVE
DET?**

[Tidsperspektiv]

**HVOR MEGET
SKAL JEG
LAVE?**

[Mængde]

**HVAD SKAL
JEG LAVE
BAGEFTER?**

[Indhold]

**HVEM KAN HJÆLPE MIG, OG
HVORDAN KOMMUNIKERES
BEHOVET FOR HJÆLP?**

[Støtte, tryghed]

SMARTE MÅL

S specifikke
M målbare
A attraktive
R realistiske
T tidsbestemte
E evaluerbart



Sofie skal deltage i den fælles frokost og efterfølgende pause tirsdag og torsdag (specifikt og målbart)

HVORFOR

Sofie er i nedsat skema, men er nu klar til at blive sat lidt op i skema (attraktivt og realistisk for eleven).

METODE/HVORDAN

Jeg viser Sofie hendes frokostplads mandag d. 11.5., hvor vi har primærtid. Sofie får hver uge et udskrift af menuen tirsdag og torsdag; vi har aftalt med kokken, at der tirsdag d. 12.5. er spaghetti med kødsovs, som Sofie godt kan lide.

I den efterfølgende pause begge dage spiller vi Uno, enten bare os to eller med elev N. og evt. elev O. fra Sofies klasse.

SUCCES

At Sofie i kommende uge (uge 20) ser sin plads, spiser med og bliver i pausen enten tirsdag eller torsdag.

At Sofie i uge 21, 22 og 23 spiser med både tirsdag og torsdag og bliver i pausen.

I vores primærtid vil vi ud fra arbejdsarket smileys tale om, hvordan det er at være med til frokost og pause (evaluerbart).

HVAD ER DAGBEHANDLING?



- › Ikke en specialskole, men et dagbehandlingstilbud
- › Lovgrundlaget er serviceloven
 - I servicelovens §53 hedder det behandling
- › Følger bestemmelser i Folkeskoleloven ift. antal undervisningstimer, hvad eleverne skal undervises i mv. men med individuel hensyntagen til den enkelte elev
- › Hjælper eleverne til at udvikle strategier til at tackle og håndtere deres individuelle udfordringer
- › For elever med særlige behov, hvis udfordringer betyder at de ikke kan indgå i almenskolen
- › Miljøterapeutisk behandling
 - ikke klinisk-terapeutisk
- › Behandlingen ligger i tilgangen til den enkelte elev:
 - Eksponerende/kompenserende tilgang
 - Struktur
 - Stressreducering
 - Relationer
 - Behandlingsmål
 - Værktøjer

LOW AROUSAL

Børn der kan opføre sig ordentligt, gør det

HÅNDTERING

- › Følelser smitter
- › Hold egen affekt lav og stabil
- › Kropssprog, stemmeleje, mimik, øjenkontakt, vejrtrækning

EVALUERING

- › Nysgerrighed, 'Hvad gik galt'
- › Nye handlemuligheder



FORANDRING

- › Kravtilpasning
- › Selvbestemmelse - Valgmuligheder, plads, tid
- › Samhørighed - Grine sammen, oparbejde pædagogisk kapital, gode vilkår for eleven
- › Kompetence - tydelig struktur for elev og behandler

BASENS AFDELINGER

**Carl Nielsens Allé 15C
2100 København Ø**

**Strandboulevarden 122
2100 København Ø**

**Middelfartgade 9
2100 København Ø**

**Søndervangen 51
3460 Birkerød**

**Thulevej 8
5210 Odense NV**

BASEN 